

Praktisk kursus i Landstrafikmodellen, 04.01 2016

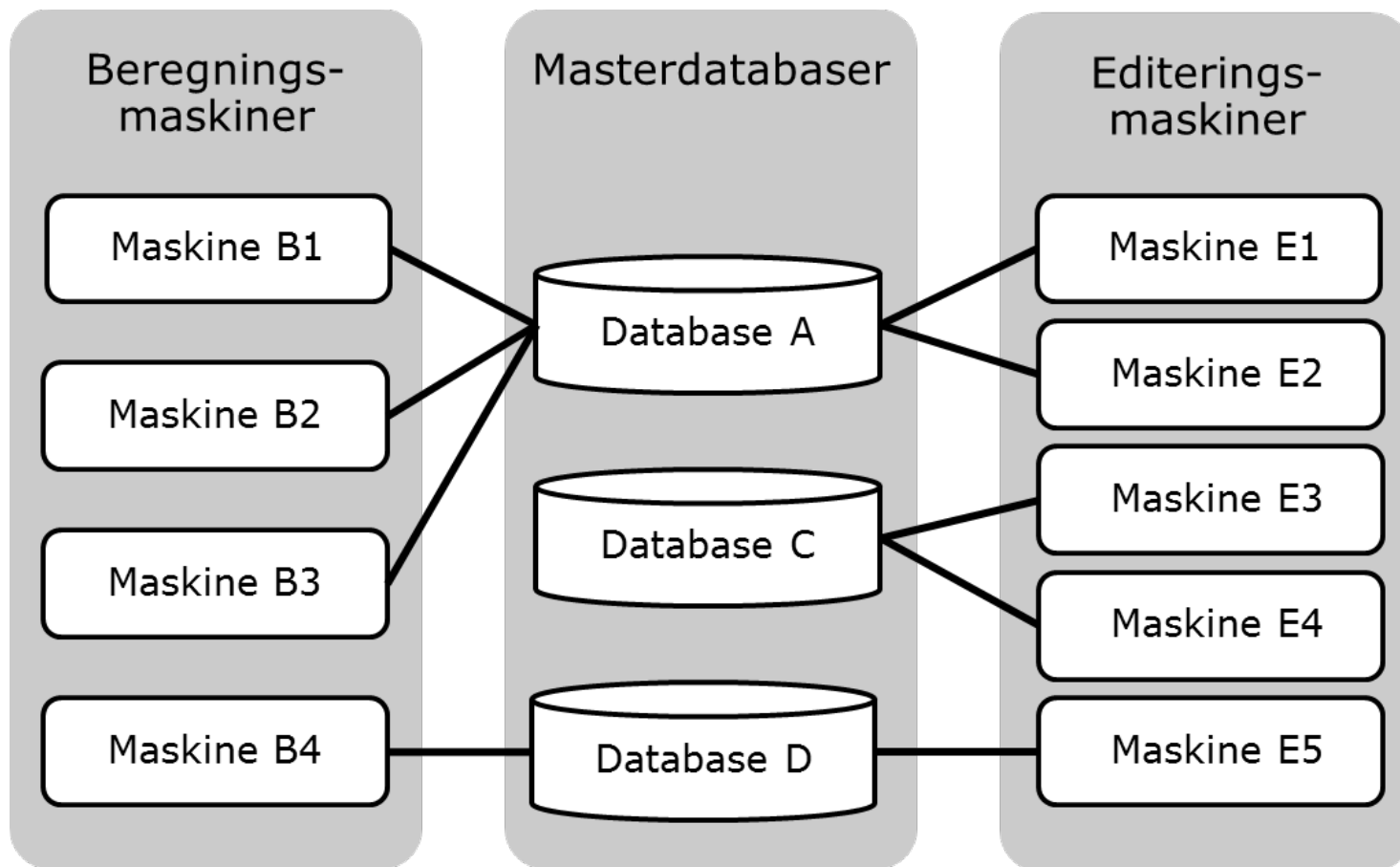
# **Adgang til servermiljøet**

Søren Hasling Pedersen, DTU Transport

# Program

- Arkitetur
- Adgang

# Arkitektur



# Masterdatabase

- Indeholder
  - Basisscenarier for 2020 og 2030 m.fl. (systemscenarier)
  - Brugerens egne scenariedata
  - Resultater
- Tabeller og views, heraf nogle med geografi
- Typisk én database pr. bruger eller evt. pr. projekt
- Opbevares på masterserver med rigelig plads
- Sikkerhedskopieres regelmæssigt
- Adgangsbeskyttet med unikt password

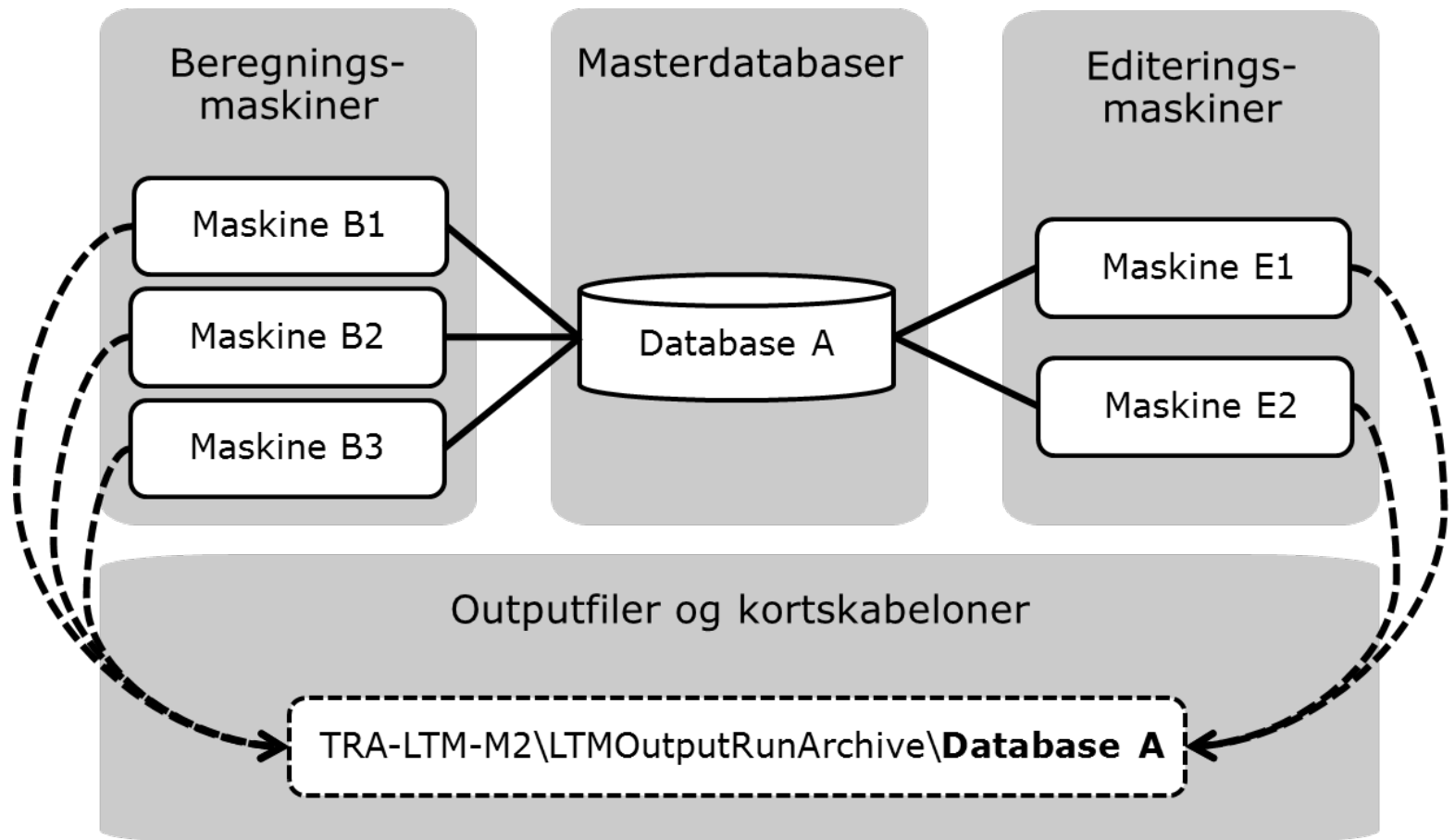
## Beregningsmaskine

- Installeret med
  - LTM Manager
  - ArcGIS beregningssoftware
  - SQL Server Management Studio
- Bruges til at
  - Oprette scenarier (LTM Manager)
  - køre beregninger (LTM Manager)
  - producere kort og nøgletal (LTM Manager)
  - se på resultater i tabeller (SSMS)
- Høj ydelse (CPU, RAM og disksystem)
- Begrænset diskplads
- Ugepris: 6.500 kr.

## Editeringsmaskine

- Installeret med
  - LTM Manager
  - ArcGIS editeringssoftware
  - SQL Server Management Studio
- Bruges til at
  - Oprette scenarier (LTM Manager)
  - redigere i scenariedata (ArcMap og SSMS)
  - producere kort og nøgletal (LTM Manager)
  - se på resultater i kort og tabeller (ArcMap og SSMS)
- Begrænset diskplads
- Ugepris: 1.300 kr.

# Outputfiler og kortskabeloner



# Download af data

- Brug "kopier -> sæt ind" mellem fjernskrivebord og filbrowser på egen pc.
- Det er tilladt at hente kort i pdf-format og nøgletal i excel-format.
- Upload og download af andet data og software tillades kun efter aftale.

# Tabeller i masterdatabase

- En ny masterdatabase har mere end 200 tabeller og views.
- Navne på tabeller og views følger formen **xx\_yy\_zz**, hvor

- **xx** angiver tabellens funktion:

<i>in:</i>	Input
<i>out:</i>	Resultater
<i>inout:</i>	Resultatet, der kan bruges som input (tur- og costmatricer)
<i>scn:</i>	Tabeller til scenariestyling
<i>sys:</i>	Datasæt, der aldrig ændres (bl.a. parametre og variabeldefinitioner)
<i>vOut:</i>	Resultater i views

- **yy** angiver en delmodel (eller at det er nøgletal/kort)

<i>PubRC:</i>	<i>Kollektivt rutevalg</i>
<i>RailRC:</i>	<i>Rutevalg for banegods</i>
<i>RoadRC:</i>	<i>Vejrutevalg</i>
<i>TradeDem:</i>	<i>Handelsmodel (Gods)</i>
<i>LogDem:</i>	<i>Logistikmodel (Gods)</i>
<i>PasDem:</i>	<i>Passagermodel</i>
<i>KF:</i>	<i>Nøgletal</i>
<i>Map:</i>	<i>Kort</i>

- **zz** angiver datasættets navn
- Eksempel: ***in\_RoadRC\_Links***

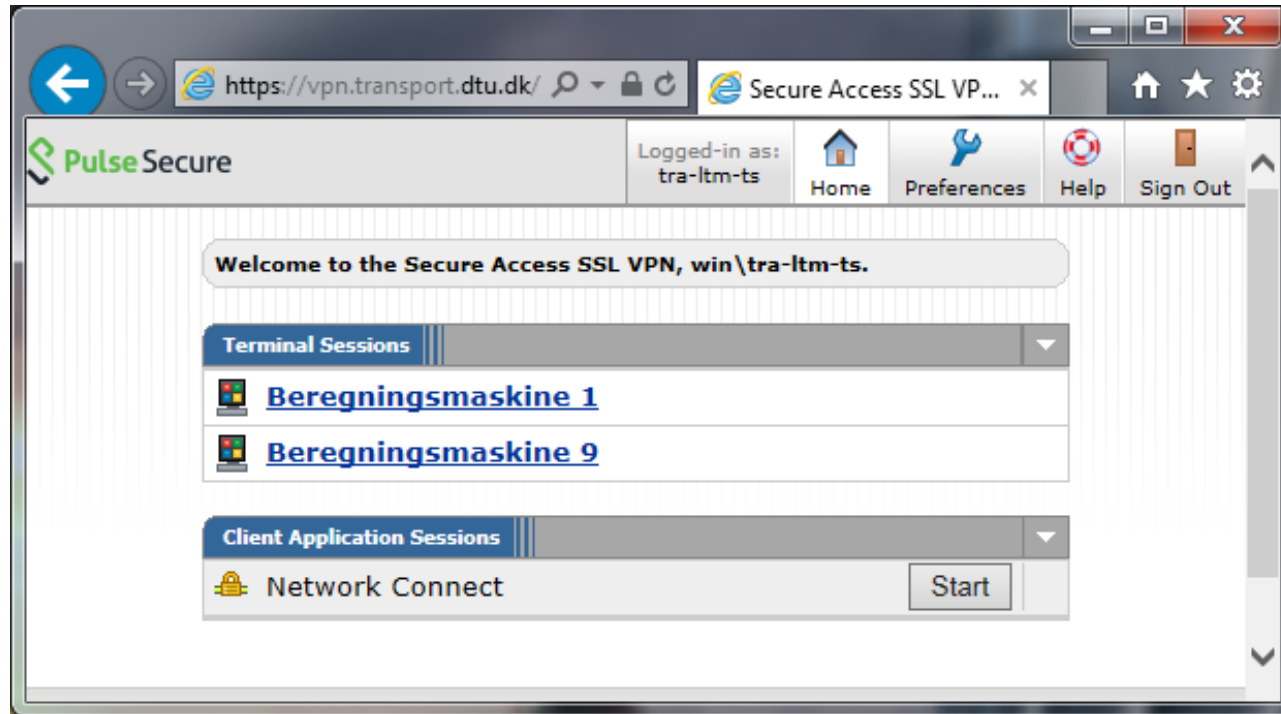


# Adgang

1. I en internetbrowser gå til **vpn.transport.dtu.dk**
  - F.eks. Internet Explorer; Chrome kan ikke bruges.
2. Angiv brugernavn og kodeord



3. Vælg maskine for at starte fjernskivebordsadgang

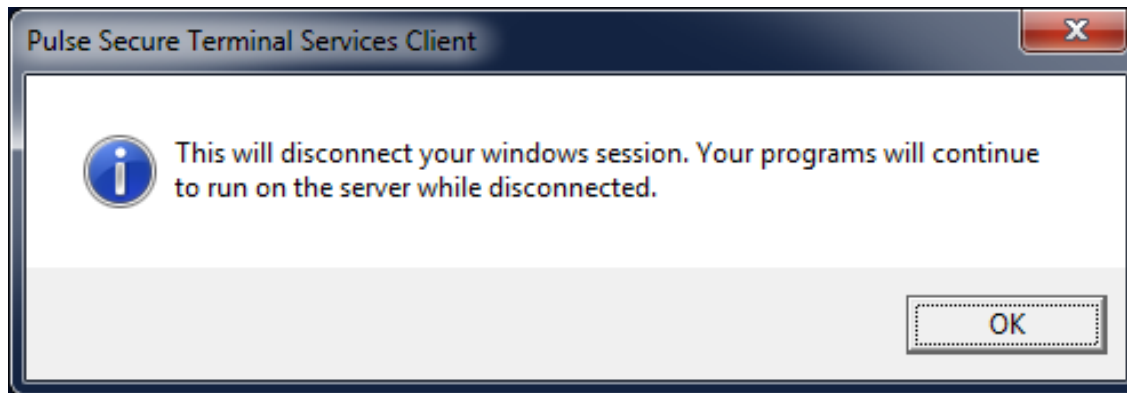
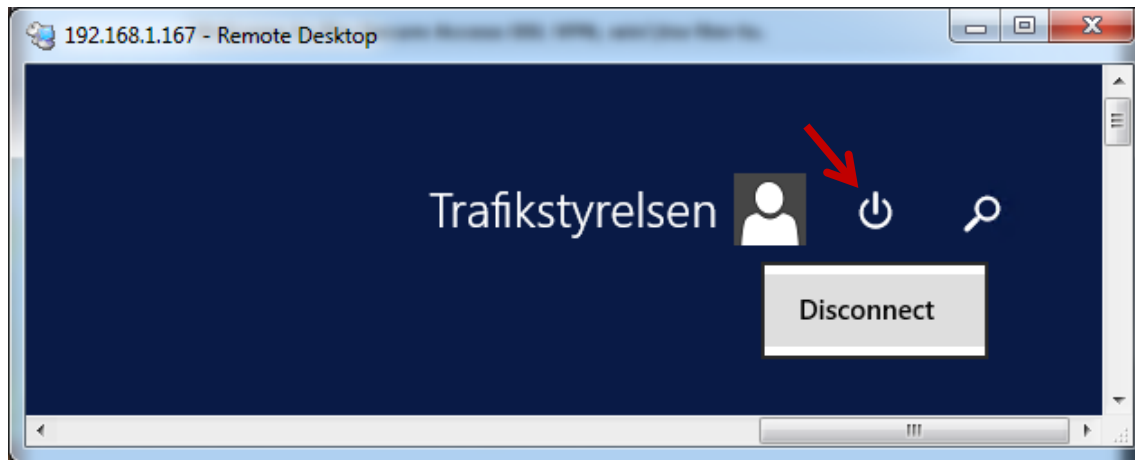


192.168.1.167 - Remote Desktop

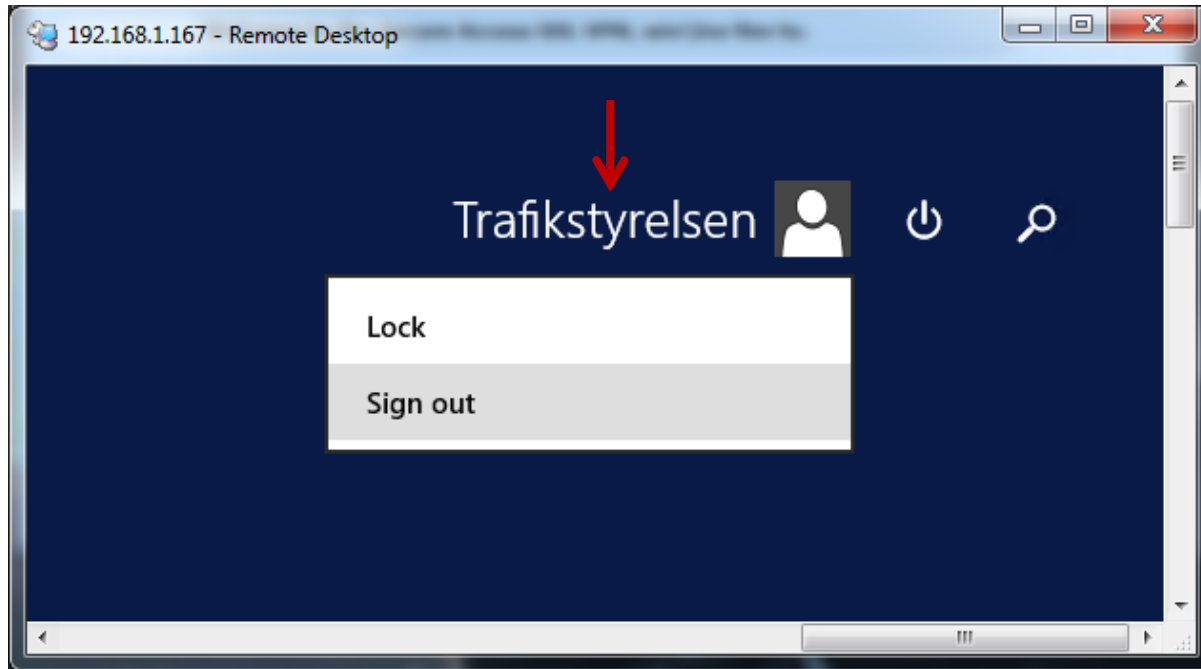


**Host Name:** TRA-LTM-B9  
*LTM Calc*  
**User Name:** tra-ltm-ts  
**Machine Domain:** WIN  
**Logon Domain:** WIN  
**Boot Time:** 11-12-2015 13:54  
**Snapshot Time:** 22-12-2015 12:21  
**OS Version:** Windows 2012 R2  
**Service Pack:** No service pack  
**System Type:** Server, Stand-alone, Terminal Server  
**CPU:** 16 Core 2.90 GHz Intel Xeon(R)E5-2690 0 (Hyper-Threaded)  
**Memory:** 81875 MB  
**Volumes:** C:\ 1861.66 GB NTFS  
**Free Space:** C:\ 1730.48 GB NTFS  
**Default Gateway:** 0.0.0.0  
**IP Address:** (none)  
(none)  
(none)  
192.168.1.167  
**DHCP Server:** (none)  
(none)  
(none)  
192.168.1.15  
**DNS Server:** (none)  
(none)  
(none)  
192.168.1.14

4. Fjernskrivebordet lukkes på det røde kryds eller ved at vælge "Disconnect".



5. For at logge af vælg "Sign Out".



# Adgang

- Kun ét fjernskrivebord pr. VPN-session.
- Kun en bruger ad gangen pr. maskine (a.h.t. softwarelicenser).
- En organisation kan få flere VPN-logins, der mappes til den samme windows-bruger.

